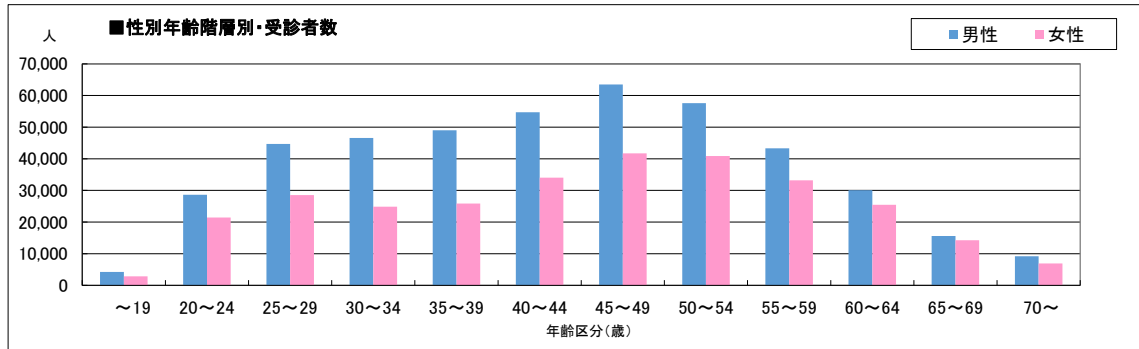


■2021年度(2021年4月～2022年3月)職域就労者を対象として行った定期健康診断の受診状況は、KKCの健康管理・判定システムに基づいて集計しました。独自の判定・管理基準を持つ職域・地域・学校の受診状況は、集計から外しています。

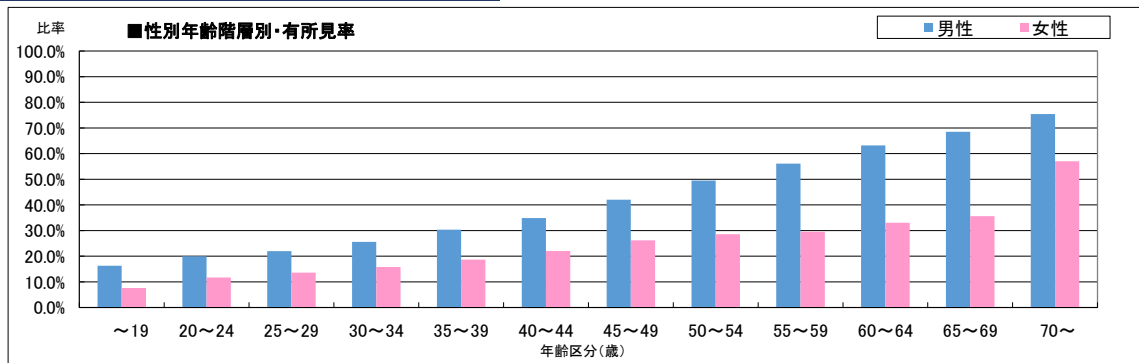
性別年齢階層別・受診者数と割合



年齢(歳)	男性		女性		合計	
	受診者数	比率(%)	受診者数	比率(%)	受診者数	比率(%)
～19	4,233	0.9%	2,837	0.9%	7,070	0.9%
20～24	28,628	6.4%	21,440	7.1%	50,068	6.7%
25～29	44,701	10.0%	28,524	9.5%	73,225	9.8%
30～34	46,567	10.4%	24,848	8.3%	71,415	9.6%
35～39	48,994	11.0%	25,841	8.6%	74,835	10.0%
40～44	54,709	12.2%	34,030	11.3%	88,739	11.9%
45～49	63,494	14.2%	41,733	13.9%	105,227	14.1%
50～54	57,595	12.9%	40,900	13.6%	98,495	13.2%
55～59	43,333	9.7%	33,177	11.1%	76,510	10.2%
60～64	30,065	6.7%	25,462	8.5%	55,527	7.4%
65～69	15,620	3.5%	14,276	4.8%	29,896	4.0%
70～	9,179	2.1%	6,917	2.3%	16,096	2.2%
合計	447,118	100.0%	299,985	100.0%	747,103	100.0%

■集計対象の受診者総数は、747,103人(男性447,118人、女性299,985人)でした。

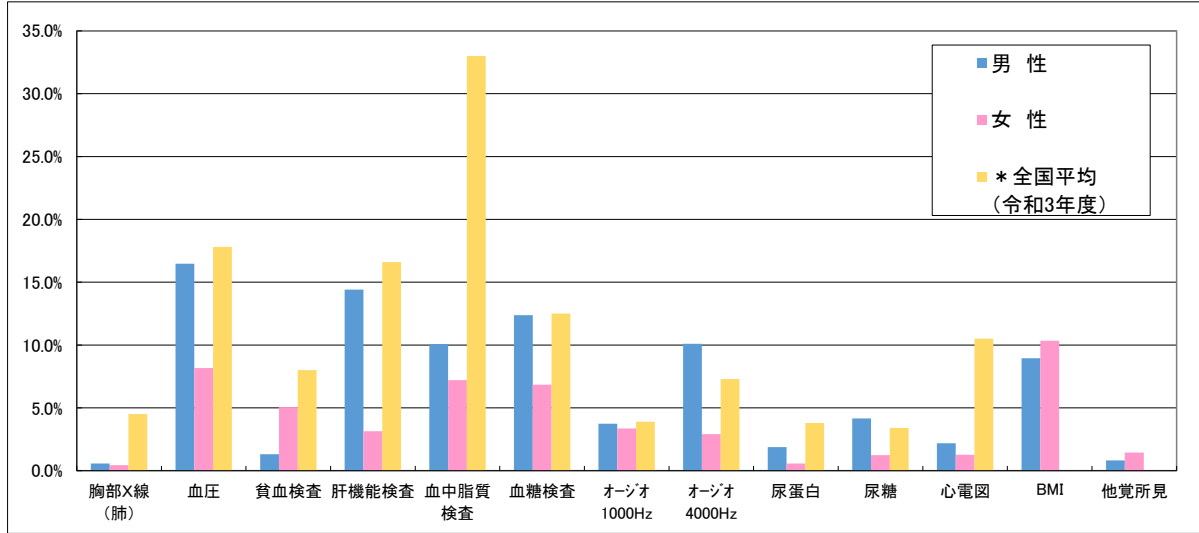
性別年齢階層別・所見のあった者の割合



年齢(歳)	男性		女性		合計	
	有所見者数	比率(%)	有所見者数	比率(%)	有所見者数	比率(%)
～19	690	16.3%	216	7.6%	906	12.8%
20～24	5,716	20.0%	2,505	11.7%	8,221	16.4%
25～29	9,822	22.0%	3,884	13.6%	13,706	18.7%
30～34	11,916	25.6%	3,921	15.8%	15,837	22.2%
35～39	14,861	30.3%	4,820	18.7%	19,681	26.3%
40～44	19,068	34.9%	7,507	22.1%	26,575	29.9%
45～49	26,694	42.0%	10,938	26.2%	37,632	35.8%
50～54	28,493	49.5%	11,698	28.6%	40,191	40.8%
55～59	24,318	56.1%	9,801	29.5%	34,119	44.6%
60～64	18,999	63.2%	8,422	33.1%	27,421	49.4%
65～69	10,703	68.5%	5,082	35.6%	15,785	52.8%
70～	6,926	75.5%	3,944	57.0%	10,870	67.5%
合計	178,206	39.9%	72,738	24.2%	250,944	33.6%

■健診項目全体の有所見率は33.6%(男性39.9%、女性24.2%)でした。全国有所見率58.7%(全国平均:「令和4年度 労働衛生のしおり」)よりと比較すると、KKC有所見率(33.6%)は低くなっています。

性別健診項目別・有所見率



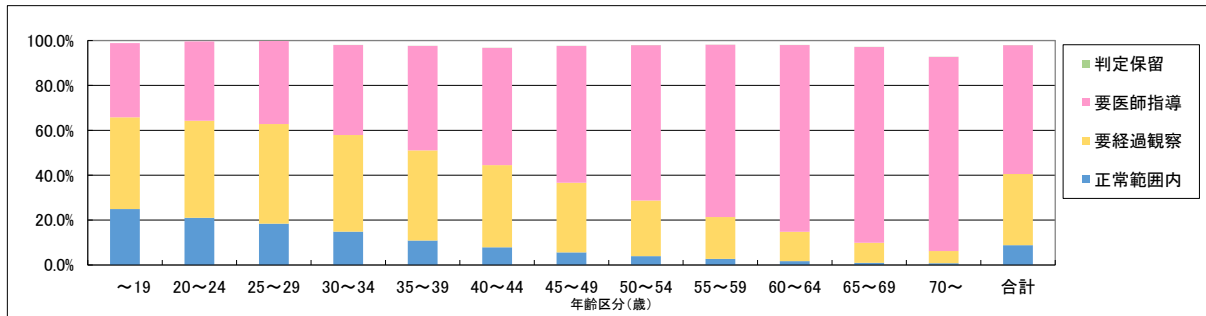
性別	胸部X線 (肺)	血圧	貧血検査	肝機能検査	血中脂質検査	血糖検査	オージオ 1000Hz	オージオ 4000Hz	尿蛋白	尿糖	心電図	BMI	他覚所見
男性	0.6%	16.5%	1.3%	14.4%	10.1%	12.4%	3.7%	10.1%	1.9%	4.2%	2.2%	8.9%	0.8%
女性	0.4%	8.2%	5.1%	3.1%	7.2%	6.8%	3.4%	2.9%	0.6%	1.2%	1.3%	10.3%	1.4%
* 全国平均 (令和3年度)	4.5%	17.8%	8.0%	16.6%	33.0%	12.5%	3.9%	7.3%	3.8%	3.4%	10.5%	-	-

* 全国平均:「令和4年度 労働衛生のしおり」より

■ 有所見率とはKKC基準で要精密検査以上の割合のことを指します。

胸部X線検査(肺)有所見率は1%未満と全国平均より低率です。これは過去画像との比較読影による判定精度の向上が寄与しているものと推察されます。

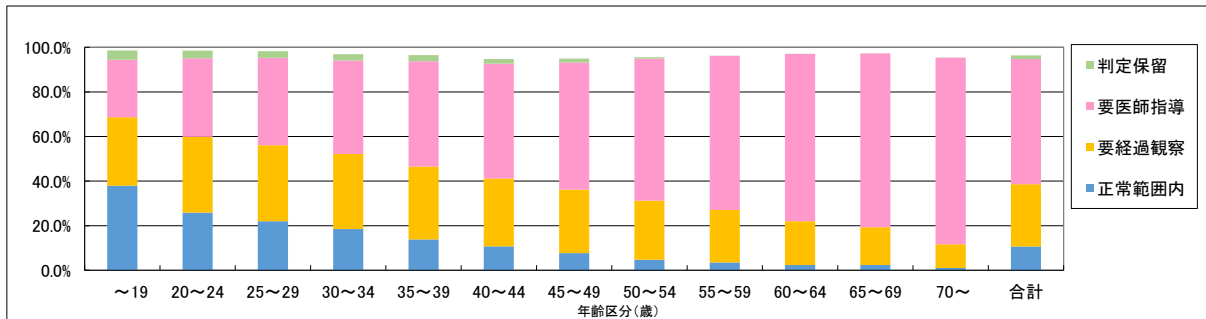
年齢階層別・判定区分(男性)



年齢(歳)	受診者数(人)	指導管理区分							
		正常範囲内		要経過観察		要医師指導		判定保留	
		人数(人)	比率(%)	人数(人)	比率(%)	人数(人)	比率(%)	人数(人)	比率(%)
～19	4,233	1,055	24.9%	1,730	40.9%	1,400	33.1%	0	0.0%
20～24	28,628	6,026	21.0%	12,365	43.2%	10,113	35.3%	0	0.0%
25～29	44,701	8,227	18.4%	19,828	44.4%	16,566	37.1%	2	0.0%
30～34	46,567	6,915	14.8%	20,062	43.1%	18,645	40.0%	2	0.0%
35～39	48,994	5,351	10.9%	19,662	40.1%	22,798	46.5%	15	0.0%
40～44	54,709	4,307	7.9%	20,045	36.6%	28,573	52.2%	14	0.0%
45～49	63,494	3,562	5.6%	19,717	31.1%	38,697	60.9%	19	0.0%
50～54	57,595	2,264	3.9%	14,302	24.8%	39,830	69.2%	22	0.0%
55～59	43,333	1,193	2.8%	8,069	18.6%	33,261	76.8%	15	0.0%
60～64	30,065	519	1.7%	3,922	13.0%	25,016	83.2%	8	0.0%
65～69	15,620	157	1.0%	1,386	8.9%	13,622	87.2%	2	0.0%
70～	9,179	73	0.8%	501	5.5%	7,933	86.4%	2	0.0%
合計	447,118	39,649	8.9%	141,589	31.7%	256,454	57.4%	101	0.0%

■2021年度合計平均の要医師指導は57.4%で、前年に比べ2.0ポイント増加しています。
4つの指導管理区分(正常範囲内・要経過観察・要医師指導・判定保留)の合計数と「受診者数」は、その他の要因区分により一致しません。

年齢階層別・判定区分(女性)



年齢(歳)	受診者数(人)	指導管理区分							
		正常範囲内		要経過観察		要医師指導		判定保留	
		人数(人)	比率(%)	人数(人)	比率(%)	人数(人)	比率(%)	人数(人)	比率(%)
～19	2,837	1,075	37.9%	873	30.8%	730	25.7%	119	4.2%
20～24	21,440	5,538	25.8%	7,293	34.0%	7,556	35.2%	733	3.4%
25～29	28,524	6,274	22.0%	9,716	34.1%	11,197	39.3%	844	3.0%
30～34	24,848	4,590	18.5%	8,369	33.7%	10,426	42.0%	692	2.8%
35～39	25,841	3,582	13.9%	8,438	32.7%	12,209	47.2%	704	2.7%
40～44	34,030	3,640	10.7%	10,375	30.5%	17,521	51.5%	700	2.1%
45～49	41,733	3,214	7.7%	11,886	28.5%	23,807	57.0%	723	1.7%
50～54	40,900	1,941	4.7%	10,835	26.5%	26,041	63.7%	261	0.6%
55～59	33,177	1,161	3.5%	7,817	23.6%	22,924	69.1%	13	0.0%
60～64	25,462	594	2.3%	5,009	19.7%	19,106	75.0%	5	0.0%
65～69	14,276	340	2.4%	2,412	16.9%	11,130	78.0%	2	0.0%
70～	6,917	71	1.0%	737	10.7%	5,790	83.7%	3	0.0%
合計	299,985	32,020	10.7%	83,760	27.9%	168,437	56.1%	4,799	1.6%

■2021年度合計平均の要医師指導は56.1%で、前年に比べ3.0ポイント増加しています。
女性の判定保留の比率が高いのは、尿検査(月経血混入)によるものと考えられます。
4つの指導管理区分(正常範囲内・要経過観察・要医師指導・判定保留)の合計数と「受診者数」は、その他の要因区分により一致しません。